

七次除颤,半小时持续心肺复苏 “鬼门关”抢人成功!

通讯员 严林忠 文/摄

前不久,一段医生跪在转运车上为患者进行心肺复苏的视频成了微信朋友圈的爆款,赢得广泛转发点赞。其实这只是这场生死营救的一个片段,背后的故事更加曲折惊险……



抢救现场

突发心梗,诊所医生紧急送医

家住江山市区的柴先生今年50岁,1月5日凌晨6时许,他突觉胸口撕裂样疼痛,持续了好几分钟。但一向身体健康的他并没在意,一早去了工地上班。中午12点过,类似症状再次出现,而且他全身大汗淋漓。

“我胸口很痛很痛,难受极了!”万般焦急的他连忙打电话给开诊所的同学王华,正在家里吃午饭的王华听到柴先生的描述后,当即让他赶紧来诊所。

“大概是12点25分,我们在诊所里会合,看他面色青灰,我就怀疑会不会是急性心梗,把了下脉,脉象也很微弱。”看柴先生病情危急,王华连忙打车护送柴先生前往江山市人民医院。

生死时速,医生转运车上施救

12点46分,柴先生在急诊科医生周新锋的护送下前往检查,可刚进电梯,柴先生就出现了状况——心跳骤停!

“快,回抢救室!”面对紧急情况,周新锋没有犹豫,一边呼叫家属赶紧推车,一边利索地爬上转运车,跪在车边缘,在急速行进的推车上为柴先生进行紧急心脏按压。刚刚下完医嘱的心内科医生刘秋仙也赶紧上前帮忙。

12点53分,心肺复苏,气管插管;

12点56分,第一次除颤;

12点57分,第二次除颤;

12点59分,第三次除颤;

13点00分,第四次除颤……

多方协力,介入治疗排除险情

13点25分,柴先生病情稍稳定之后,便随即被转送至导管室实施介入手术。

“因患者刚恢复自主心跳,血压极低,低到连血压计都测不到,这给介入治疗动脉穿刺增加许多难度。”徐爱建介绍。“麻醉科医生鲁华荣、神经外科医生杨凯都纷纷赶来帮忙,所幸的是穿刺很顺利。”

13点52分,冠脉造影提示前降支完全闭塞,徐爱建果断快速进行冠脉介入治疗。13点57分,闭塞的血管被打通,从穿刺成功到血流恢复仅仅花了7分钟,危及患者生命的险情终于被排除。14点30分,手术结束后,患者转入重症监护病房继续观察治疗,并于次日转到普通病房。经过几天来的心脏康

上车后,柴先生的病情愈加严重,全身无力,瘫倒在座位上。为节省时间,一到医院门口,王华就背起柴先生,一路小跑地奔向急诊科……

12点31分,柴先生被送到医院急诊科。从诊所到医院,仅仅花了五六分钟。12点36分,心电图检查显示为心肌梗死改变不典型,必须排除主动脉夹层可能。医生决定先做血管CT检查明确诊断后,再决定下一步的治疗方案。

急诊科与放射科相距不到百米,让人意想不到的,惊险一幕就在百米转运途中发生……

在江山市人民医院急诊科的口头医嘱记录本上,密密麻麻地记录着柴先生整个急救过程。在场所有医护人员纷纷投入抢救,走马灯似的轮流上阵,为柴先生实施心肺复苏。

“只有通过介入治疗,尽快打通被堵塞的血管,患者才有一线希望,但前提是必须让患者恢复自主心跳。”13点03分,江山市人民医院心内科主任徐爱建闻讯赶来,他表示,“如果不做,那就一点机会都没了。”

第五次除颤、第六次除颤……在持续半个多小时的心肺复苏和第七次除颤后,13点17分,柴先生终于恢复了自主心跳。

等治疗,柴先生已基本痊愈。

“4个小时,犹如生死历练,劫后余生,活着真好!生命是如此脆弱,白衣天使救死扶伤是如此伟大。”眼见亲人经历了一场生死,柴先生的妻子倍有感触,“感谢所有给予丈夫第二次生命的天使们!你们书写了大爱的篇章,人间因你们而温暖!”

“是诊所医生第一时间诊断和及时送医、持续高质量的心肺复苏、患者家属的信任,以及整个抢救团队通力合作与坚持,这才给患者一线生机,无论哪个环节出现纰漏,后果都不可想象。”回想起这场生死时速的急救,徐爱建依然觉得心有余悸。



不出家门看病,您身边的“家庭医生”。
来电请清楚说明您的年龄、性别、既往病史、症状等。

激光点痣后的注意事项

手机尾号4112的读者来电咨询:我激光点痣6天了,还没结痂,要紧吗?怎样做可以让它快点结痂呢?

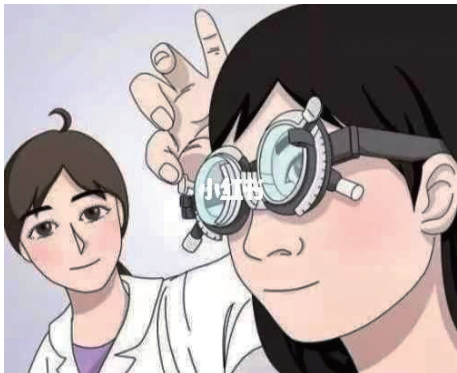
衢州市第二人民医院(浙大二院衢州分院)皮肤科主任付梦珠

答复:激光点痣第6天还没结痂,是因为还处于恢复期间,每个人的体质不同,因此结痂的时间也会有所区别,不用过于担心。激光点

痣是一种通过激光的光热效应,使痣细胞的周围组织发生炭化和切割,从而达到去痣的效果。通常在做完激光点痣以后,会有红肿的现象,在红肿消失后,会逐渐出现结痂的现象,在点痣后第6天还没有结痂,是一种很正常的现象。局部如果没有渗液和边缘红肿一般就没事,后期就会慢慢出现结痂的现象,平时可以多注意观察局部。日常生活中,尽量不要让局部沾水,并且要保持局部清洁干燥。



长期佩戴角膜塑形镜,会有副作用吗?



手机尾号为8114的读者来电咨询:我今年25岁,近期准备戴角膜塑形镜,想咨询下医生,长期佩戴角膜塑形镜,会有副作用吗?

衢州市眼科医院视光中心主任高婷答复:角膜塑形镜是利用对角膜塑形的原理,改变角膜的曲率,从而达到矫正近视的作用,通常是在晚上睡觉的时候佩戴,白天可以摘下来。在佩戴的过程中可能会产生一些副作用:如消毒清洗浸泡不到位,会造成角膜感染;如果没有定期除蛋白,会造成角膜的擦伤等。一般来说,按照医生的指导正确配戴角膜塑形镜,正确消毒与浸泡,定期除蛋白,应该没有问题,不会引起大的副作用。平时要注意眼部卫生,不要长时间使用电子产品,还要注意增加户外活动的时

网络图片 姜丽 整理